

Panorama des risques mondiaux

Les classements au **Baromètre des risques d'Allianz 2024** sont le reflet des grandes questions auxquelles sont aujourd'hui confrontées les entreprises : transformation numérique, changement climatique et incertitude géopolitique. Nombre de ces risques sont déjà présents. Ainsi, les événements météorologiques extrêmes, les attaques par ransomware et les conflits régionaux mettent à l'épreuve la résistance des chaînes d'approvisionnement et des modèles économiques. La rapidité des changements et l'interconnexion croissante des risques devraient obliger de nombreuses entreprises à passer à la vitesse supérieure en matière de gestion des risques.

Dans ce contexte, les risques cyber et d'interruption d'activité, étroitement liés, restent les plus préoccupants pour les entreprises dans le monde. Par ailleurs, des menaces plus traditionnelles, telles que les catastrophes naturelles ou les incendies et explosions, enregistrent une progression. À l'inverse, des questions qui avaient pris de l'importance ces dernières années, comme la crise énergétique, la pandémie et les risques économiques, descendent dans le classement. En effet, certains problèmes liés au Covid-19 se sont atténués, même si des difficultés persistent.



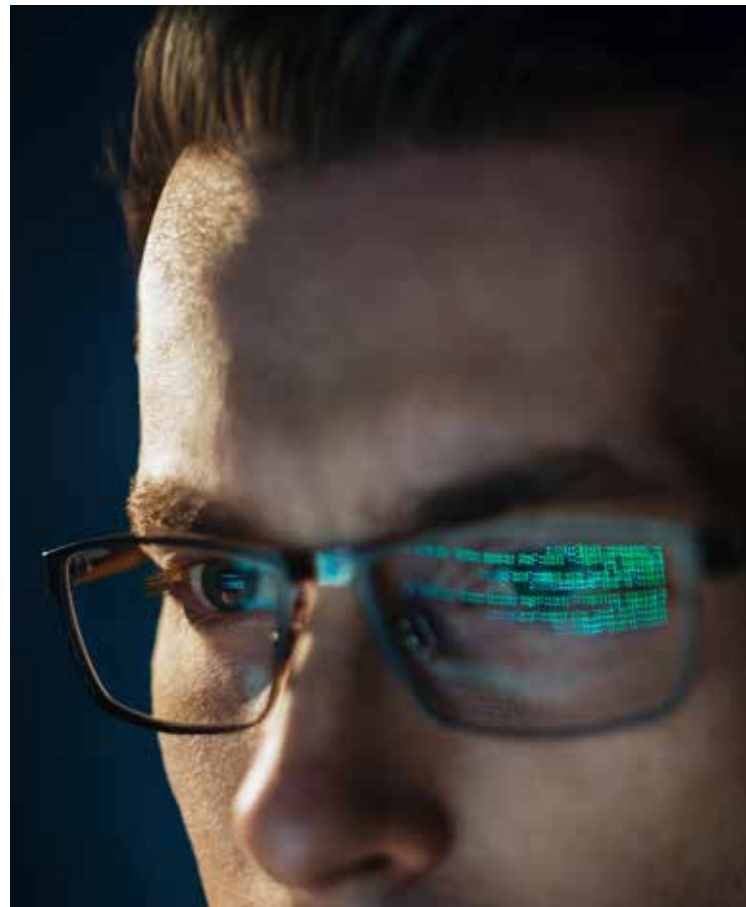
Hausse des craintes liées à la cybersécurité

Les **incidents cyber** arrivent en tête du **Baromètre des risques d'Allianz**, et pour la première fois avec une avance confortable (5 points de pourcentage, avec 36 % des réponses). Ils représentent le risque le plus préoccupant en Amérique, Afrique et Moyen-Orient, Asie-Pacifique et Europe. Pour la première fois également, ils concernent les entreprises de toutes tailles, qu'elles soient grandes (chiffre d'affaires annuel > 500 millions USD), moyennes (entre 100 et 500 millions USD) ou petites (< 100 millions USD). Le risque cyber est la cause d'interruption d'activité que les entreprises craignent le plus. Parallèlement, la cyber-résilience est la question environnementale, sociale et de gouvernance (ESG) la plus importante. C'est aussi la première préoccupation dans de nombreux secteurs, tels que les biens de consommation, les services financiers, les administrations, les services publics, la santé, les loisirs et le tourisme, les médias, les services professionnels, les technologies et les télécommunications.

Les menaces cyber ne cessent d'évoluer. En effet, les hackers utilisent les nouvelles technologies à leur profit ou trouvent de nouveaux moyens d'exploiter les vulnérabilités classiques. Ils s'emparent des modèles de langage basés sur l'intelligence artificielle (IA) pour augmenter la vitesse et la portée de leurs attaques par ransomware. Ils créent également des logiciels malveillants et produisent des courriels d'hameçonnage ou des hypertrucages particulièrement convaincants. Ces attaques devraient se multiplier en 2024.

« Il n'est pas étonnant que le risque cyber soit la première préoccupation dans le monde. Les entreprises et l'économie dans son ensemble dépendent aujourd'hui des services et des infrastructures numériques pour leurs activités essentielles et quotidiennes. Presque tout est désormais lié à la technologie. Mais une fois connectées, les organisations sont à la merci des pirates informatiques, qui peuvent leur voler des données ou les menacer d'endommager leurs systèmes à des fins d'extorsion », signale **Michael Bruch, directeur mondial des services de conseil en risques chez Allianz Commercial**.

Selon le **Baromètre des risques d'Allianz**, les violations de données sont la principale menace cyber. Elles sont suivies des cyber-attaques contre les infrastructures essentielles et les biens physiques, et des attaques par ransomware. Dans le cadre de cette dépendance croissante au numérique et dans un contexte géopolitique troublé, le risque de défaillance d'une infrastructure essentielle pourrait devenir bien plus important et inquiétant pour les entreprises, de l'avis des répondants.



Les principales hausses et baisses dans le Baromètre des risques d'Allianz 2024

#1

Les **incidents cyber** arrivent en tête, et pour la première fois avec une avance confortable, pour toutes les tailles d'entreprises.



Après une nouvelle année record, les **catastrophes naturelles** passent de la 6e à la 3e place.



Les **incendies et explosions**, la cause la plus fréquente d'interruption d'activité, montent de la 9e à la 6e place.



Les **risques politiques et violence** poursuivent leur progression, de la 10e à la 8e place, face à une possible augmentation de la volatilité et des troubles sociaux en 2024.



La **crise énergétique** enregistre la plus forte baisse (de la 4e à la 11e place), mais des préoccupations à long terme subsistent.



Le risque de **pandémie** dégringole en bas du classement des risques.

[➤ Voir l'ensemble des classements des risques mondiaux pour 2024](#)



Les événements météorologiques extrêmes, principale source d'inquiétude en matière de catastrophes naturelles

Les **catastrophes naturelles** sont les risques qui ont le plus progressé cette année (26 %). Signe que les entreprises ressentent l'impact des phénomènes météorologiques et climatiques extrêmes, elles gagnent trois places pour s'établir au 3e rang.

2023 a été une nouvelle année record de nombreux égards. Elle a été la plus chaude depuis le début des relevés météorologiques, selon l'Organisation météorologique mondiale¹. Les pertes assurées ont dépassé 100 milliards de dollars pour la quatrième année consécutive. Les sinistres liés aux orages violents ont battu un record historique, avec 60 milliards² de dollars de demandes d'indemnisation.



Les records climatiques de 2023³ portent sur les températures de surface de la mer, l'élévation du niveau de la mer et la fonte de la banquise antarctique. Le **changement climatique** (18 %) demeure à la 7e place dans le **Baromètre des risques d'Allianz**, mais son importance se traduit clairement par la progression du risque de catastrophes naturelles. Dans les grandes entreprises, il est considéré comme un risque prioritaire et occupe la 4e place, la plus haute qu'il ait jamais atteinte. Il est aussi le risque n° 1 au Brésil et en Turquie. Enfin, il monte dans le classement de nombreux pays, comme l'Allemagne, l'Espagne, les États-Unis, la France, l'Italie, le Nigéria, Singapour et le Royaume-Uni.

Les dommages aux biens et l'interruption d'activité sont les deux conséquences directes du changement climatique les plus redoutées. Les mesures d'atténuation mises en œuvre par les entreprises sont notamment la transition vers des modèles économiques à faible émission de carbone, ainsi que l'amélioration de la préparation et de la réponse aux événements climatiques, en particulier pour augmenter la résistance des sites aux phénomènes extrêmes. Les mécanismes de protection et de financement pour combler le déficit croissant de couverture d'assurance climatique sont également recherchés. Enfin, le renforcement des chaînes d'approvisionnement devrait être une priorité en 2024, selon les résultats du **Baromètre des risques d'Allianz**.

Hausse des risques réglementaires et politiques

Malgré des engagements de simplification administrative, les entreprises seront soumises à de nouvelles réglementations et législations en 2024, qui constitueront une charge importante et pourraient freiner leur activité. C'est pourquoi les **évolutions législatives et réglementaires** (19 %) montent d'une place pour s'établir au 4e rang. L'intervention croissante des décideurs politiques, une tendance mise en place pendant la pandémie par nécessité économique, se poursuit aujourd'hui. Elle est renforcée par des facteurs tels que la crise énergétique et la transition verte. Elle est également encouragée dans l'intérêt de la sécurité nationale ou de l'autosuffisance économique. Les nouveautés et les évolutions réglementaires et législatives dans des domaines comme l'intelligence artificielle (IA) sont aussi étroitement surveillées par les entreprises. Il en est de même des obligations d'informations environnementales, sociales et de gouvernance (ESG). La directive européenne concernant la publication d'informations en matière de durabilité par les entreprises en est un exemple.

« Les questions ESG sont, comme il se doit, de plus en plus importantes pour les entreprises. Mais elles créent aussi un risque systémique touchant presque toutes les dimensions de l'activité économique : changement climatique, biodiversité, droits de l'homme, bien-être au travail et chaînes d'approvisionnement, explique Michael Bruch. L'obtention des renseignements nécessaires pour se mettre en conformité avec les multiples obligations d'information exige des démarches innombrables et confine à l'impossible pour les petites entreprises. »

Les organisations qui communiquent sur des objectifs ambitieux en matière de durabilité peuvent se trouver dans une situation délicate. Elles peuvent faire l'objet d'actions engagées par des groupes considérant qu'elles n'en font pas assez pour respecter leurs engagements climatiques ou sociétaux, ou qu'elles prennent des engagements qu'elles ne peuvent pas tenir. Ce phénomène conduit au greenwashing (« mutisme vert »), une pratique qui consiste à minimiser ou à cacher délibérément ses engagements ESG, pour ne pas être pris pour cible. Ce manque de transparence rend plus difficile l'évaluation de l'impact réel des stratégies et des investissements en matière de durabilité. Il pourrait également empêcher l'adoption de mesures ESG par d'autres entreprises.



Sans surprise, compte tenu des conflits au Moyen-Orient et en Ukraine, ainsi que des tensions entre la Chine et les États-Unis, les **risques politiques et la violence** (14 %) montent de la 10e à la 8e place. Le contexte géopolitique reste incertain et volatil. C'est une source de risque de plus en plus importante pour les chaînes d'approvisionnement et le commerce international. En mer Rouge, route commerciale vitale entre l'Europe et l'Asie, les récentes attaques des rebelles Houthis contre les navires menacent les chaînes d'approvisionnement. Des cargos ont dû passer par le cap de Bonne-Espérance, un contournement par l'extrémité sud de l'Afrique qui rallonge les trajets.

2024 enregistrera aussi un nombre record d'élections, puisque près de la moitié de la population mondiale pourrait se rendre aux urnes. Ce concours de circonstances accroît le risque de troubles civils. Il existe en outre une menace croissante de terrorisme en Europe occidentale et en Amérique du Nord. Ce phénomène est principalement lié à la guerre entre Israël et le Hamas, qui entraîne une radicalisation dans certaines parties de la population des pays concernés. Le risque de conflits préventifs transfrontaliers devrait également augmenter.



La complexité et l'interdépendance augmentent les craintes d'une interruption d'activité

Malgré l'atténuation des perturbations sur les chaînes d'approvisionnement après la pandémie et les mesures de gestion des risques adoptées par les entreprises, **l'interruption d'activité** (31 %) reste le risque n° 2. Les résultats du **Baromètre des risques d'Allianz** montrent que les principales actions des entreprises pour réduire les risques sur leurs chaînes d'approvisionnement sont la recherche de fournisseurs complémentaires, l'amélioration de la continuité d'activité, ainsi que l'identification et l'élimination des goulets d'étranglement.

Toutefois, l'interruption d'activité est étroitement liée aux risques occupant les premières places du classement, tels que les incidents cyber, les catastrophes naturelles et les incendies. Elle reste donc une cause de préoccupation majeure dans un monde qui évolue rapidement.



Les **incendies et explosions** (19 %), montent de la 9^e à la 6^e place. Ils constituent un risque important pour les entreprises et les chaînes d'approvisionnement mondiales, notamment lorsque les composants essentiels sont concentrés géographiquement et sur un petit nombre de fournisseurs. Les perturbations causées par les incendies peuvent être très importantes. En effet, la remise en marche peut être plus longue qu'après d'autres types de sinistres et l'impact sur les fournisseurs est souvent majeur. Dans des secteurs comme l'industrie chimique et pharmaceutique, qui manipulent des produits très inflammables et explosifs, il faut parfois des années pour reconstruire des installations endommagées et retrouver une production à pleine capacité.

Le risque d'incendie s'est également accru avec l'électrification et l'utilisation croissante des batteries lithium-ion. La manutention et le transport inadéquats de ces batteries ont été responsables de plusieurs incendies graves en mer et sur terre, ces dernières années. L'analyse effectuée par Allianz Commercial de plus de 1 000 demandes d'indemnisation pour pertes d'exploitation, s'élevant à plus de 1,3 milliard de dollars, sur les cinq dernières années, montre que les incendies sont la cause la plus fréquente d'interruption d'activité et occupent la deuxième place en montant des sinistres.

Baisse des préoccupations liées à la crise économique et énergétique, mais hausse des craintes concernant le marché

Malgré l'incertitude économique mondiale, les prévisions de hausse de l'insolvabilité dans le monde (8 % en 2024) et les taux d'intérêt encore élevés, les **évolutions macroéconomiques** (19 %) descendent de la 3e à la 5e place. Les perspectives de croissance restent faibles. Certains répondants espèrent cependant une atténuation de l'instabilité économique engendrée par le choc de la pandémie et un retour à une certaine normalité en 2024. Toutefois, le nombre record d'élections crée un risque de nouveaux bouleversements et suscite la crainte d'une hausse du protectionnisme.

Le protectionnisme est l'un des trois changements de paradigme expliquant que les **évolutions du marché** (13 %) montent à la 9e place dans le classement des risques mondiaux en 2024 (11e en 2023). Les deux autres sont la limitation perçue de l'accès aux facteurs de production, notamment à la main-d'œuvre, et l'incertitude quant à l'impact transformateur de l'IA sur chaque secteur d'activité.

Plusieurs autres risques liés aux conséquences de la pandémie baissent dans le classement. Ainsi, la **pénurie de main-d'œuvre qualifiée** (12 %) descend de la 8e à la 10e place. Cependant, l'évolution démographique continue d'occasionner une pénurie de main-d'œuvre qualifiée dans

de nombreux secteurs à travers le monde. Ce risque est ainsi classé 8e en Europe et 10e en Amérique. Il figure parmi les quatre premiers dans des pays comme l'Allemagne, l'Australie, le Royaume-Uni et la Suisse. Quant à la **pandémie** elle-même, classée deuxième en 2021, elle se situe aujourd'hui à la 19e place (4 % seulement des réponses), après le succès des programmes de vaccination à l'échelle mondiale.

La **crise énergétique** (12 %) enregistre la plus forte baisse dans le Baromètre des risques d'Allianz, passant de la 4e à la 11e place. Mais si la menace immédiate semble s'éloigner, le risque n'a pas pour autant disparu.

« La crise énergétique n'apparaît plus comme une menace imminente, grâce aux mesures prises ces douze derniers mois pour réduire la dépendance au gaz russe et diminuer la consommation d'énergie, indique **Daniel Muller, responsable des tendances et des risques émergents chez Allianz Commercial**. Toutefois, à plus long terme, la sécurité énergétique est étroitement liée aux risques géopolitiques, au changement climatique et à la défaillance des infrastructures essentielles. La transition des énergies fossiles aux énergies vertes sera difficile pour les entreprises à forte intensité de carbone. Elle constituera également un défi majeur pour le secteur de la mobilité et ses infrastructures ».



Convergence accrue des risques

Par rapport aux années précédant la pandémie, de nombreuses entreprises sont aujourd'hui bien mieux préparées à l'interruption d'activité ou aux perturbations des chaînes d'approvisionnement. Cependant, les changements technologiques, sociétaux et géopolitiques se sont accélérés, souvent à un rythme que les entreprises, les régulateurs et les législateurs ne peuvent pas suivre. Ces risques sont de plus en plus interdépendants et des évolutions dans un domaine peuvent déclencher une chaîne d'événements, de cause à effet, dans d'autres.

La plupart des grands risques qui figurent dans le **Baromètre des risques d'Allianz** sont étroitement interconnectés. Ainsi, le développement du risque cyber est lié à l'évolution des technologies telles que l'IA et, dans un avenir proche, l'informatique quantique. Mais il est aussi lié à l'instabilité politique et à la guerre, puisque de nombreux groupes de hackers sont financés par des États pour développer des armes cyber et cibler les chaînes d'approvisionnement, les entreprises et les infrastructures essentielles d'autres pays.

Les risques environnementaux, technologiques et politiques convergent également.

« L'interruption d'activité est aussi étroitement liée aux catastrophes naturelles qui, avec le changement climatique et l'inadéquation des infrastructures, ont des effets de plus en plus dévastateurs, ajoute Daniel Muller. Dans le même temps, le changement climatique incite à la décarbonation et à la transition énergétique. Celles-ci créent des opportunités, mais aussi des risques liés aux nouveaux usages des technologies, comme les véhicules aux batteries lithium-ion ou à l'hydrogène et leurs chaînes d'approvisionnement. Les minéraux et métaux rares pour les batteries se trouvent souvent dans les régions les plus sous-développées et politiquement instables, ce qui pourrait soulever des questions politiques et environnementales ».

Passer à la vitesse supérieure

Face à la rapidité des changements et à l'interconnexion croissante des risques, les entreprises devront mettre l'accent sur gestion des risques, en renforçant leurs capacités de prévision et de prévention de tous les types de menaces, et en utilisant l'analyse avancée des données pour mieux connaître leurs expositions.

Dans ce nouveau contexte, où les risques sont de plus en plus interdépendants et complexes, les entreprises devront adopter une gestion proactive et globale pour avoir une vue d'ensemble de leurs risques et des conséquences de l'évolution de la technologie et des réglementations. Les outils d'exploitation des données peuvent les aider à envisager plus clairement le futur paysage des risques et les meilleurs moyens de protéger leur activité », souligne Michael Bruch.

« La gestion des risques doit être intégrée dans l'ensemble de la chaîne de valeur avec toutes les parties prenantes. Elle doit aussi être plus profondément ancrée et exercer un rôle plus stratégique au sein de l'organisation, de telle sorte qu'elle soit inscrite dans l'ADN de l'entreprise. »

« En ces temps d'évolution rapide, les dirigeants auront plus de mal à distinguer la réalité de la fiction. Ils pourraient être plus facilement séduits par la dernière tendance et tentés de reproduire aveuglément le comportement de leurs concurrents, remarque **Deniz Guney Akkor, analyste des risques senior chez Allianz Commercial**. Mais suivre le plus grand nombre n'est pas la solution. Les entreprises qui réussissent sont celles qui ont compris la nécessité de se forger une identité forte et reconnaissable, qui leur permette de se faire une place sur le marché. »

La collaboration mondiale sera néanmoins essentielle pour atténuer les futurs risques et éviter les conséquences indésirables.

« Une bonne gestion permet de transformer les risques en opportunités, explique Daniel Muller. Chez Allianz, par exemple, nous travaillons avec d'autres assureurs sur des normes et guides techniques pour que les nouvelles technologies vertes puissent se développer plus rapidement et attirer les investissements. »

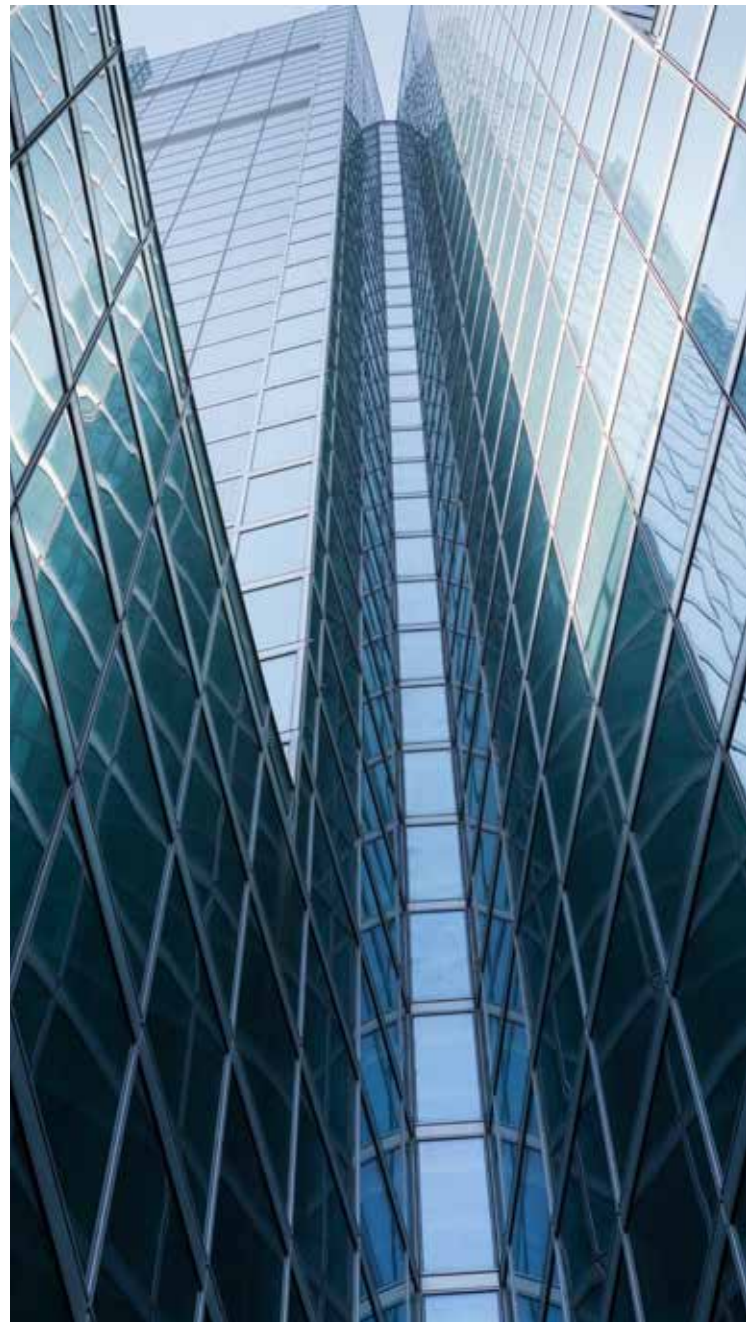
Élargissement de l'écart de résilience entre grandes et petites entreprises

Les résultats du **Baromètre des risques d'Allianz** montrent également que l'écart de résilience entre grandes et petites entreprises se creuse. Les premières ont tiré les enseignements de la pandémie et les appliquent notamment aux risques cyber et de catastrophes naturelles.

Les grandes entreprises sont davantage sensibilisées aux risques et attachées à renforcer leurs capacités de résilience depuis la pandémie. De manière générale, elles ont plus d'expérience et de ressources pour investir dans la prévention et l'atténuation des pertes. Les petites entreprises manquent souvent d'expertise en matière de résilience. Elles sont plus vulnérables en cas de cyber-attaque ou de catastrophe naturelle et peuvent rapidement être paralysées ou incapables de tenir leurs engagements.

Avec l'élargissement de l'écart de résilience, les petites et moyennes entreprises feront de plus en plus appel à des solutions d'assurance sur mesure pour se protéger. Toutefois, dans un contexte où les risques sont complexes et évolutifs, elles auront aussi besoin d'une assistance accrue en gestion des risques, notamment de conseils en prévention des sinistres et en résilience, pour atténuer l'impact d'un événement imprévu sur leur activité.

Il appartient aux assureurs d'informer, de sensibiliser, de former et d'accompagner ces entreprises de manière anticipée, en leur proposant des services de conseil et de gestion des risques, en plus des produits d'assurance. La préparation aux risques, qu'il s'agisse d'une cyber-attaque ou du changement climatique, est une solution gagnante pour toutes les parties. Si les assureurs peuvent mieux sensibiliser et aider les entreprises à réagir face aux risques et à atténuer les pertes, les uns et les autres auront moins de mauvaises surprises.



Principaux risques pour les entreprises en 2024 : au niveau mondial

Les tendances sont déterminées par les évolutions de positions d'une année sur l'autre (et non en fonction des évolutions de pourcentages)

| Classement | | Pourcentage | En 2023 | Tendance |
|------------|--------------------------------------------------------------------------------------------------------------------------------------------------------------------------|-------------|----------|----------|
| 1 | Incidents cyber (ex : cyber crimes, interruptions de service et réseau IT, logiciels malveillants/ransomware, violation de données, amendes et sanctions) | 36% | 1 (34%) | → |
| 2 | Interruptions d'activités (y compris les perturbations de la chaîne logistique) | 31% | 2 (34%) | → |
| 3 | Catastrophes naturelles (ex : tempête, inondation, tremblement de terre, feu de forêt, événements climatiques extrêmes) | 26% | 6 (19%) | ↑ |
| 4 | Évolutions législatives et réglementaires (ex : guerres commerciales et tarifaires, sanctions économiques, protectionnisme, désintégration de la zone euro) ¹ | 19% | 5 (19%) | ↑ |
| 5 | Évolutions macro-économiques (ex : inflation/déflation, politiques monétaires, programmes d'austérité) ² | 19% | 3 (25%) | ↓ |
| 6 | Incendie, explosion | 19% | 9 (14%) | ↑ |
| 7 | Changement climatique (ex : risques physiques, opérationnels et financiers résultant du réchauffement climatique) | 18% | 7 (17%) | → |
| 8 | Risques politiques (ex : instabilité politique, guerre, terrorisme, coup d'état, conflits sociaux, grèves, émeutes, pillages) | 14% | 10 (13%) | ↑ |
| 9 | Évolutions de marchés (ex : concurrence accrue/nouveaux entrants, fusions/acquisitions, stagnation ou fluctuation de marchés) | 13% | 11 (11%) | ↑ |
| 10 | Pénurie de talents ³ | 12% | 8 (14%) | ↓ |
| 11 | Crise énergétique (ex : pénurie/rupture d'approvisionnement, fluctuations des prix) | 12% | 4 (22%) | ↓ |
| 12 | Nouvelles technologies (ex : impact de l'intelligence artificielle, des véhicules connectés/autonomes, batteries lithium-ion, véhicules électriques, Metaverse) | 9% | 14 (6%) | ↑ |
| 13 | Pannes (ex : panne d'électricité) ou défaillances (ex : barrages, ponts, voies ferrées vieillissantes) d'infrastructures critiques | 8% | 12 (9%) | ↓ |
| 14 | Vol, fraude et corruption | 7% | 15 (6%) | ↑ |
| 15 | Atteinte à la réputation ou à l'image de marque (ex : critiques publiques) | 6% | 16 (5%) | ↑ |
| 16 | Risques environnementaux (ex : pollution, enjeux liés à la biodiversité, pénurie d'eau) ⁴ | 5% | 19 (3%) | ↑ |
| 17 | Insolvabilité | 5% | 17 (4%) | → |
| 17 | Rappel de produits, défaillances de qualité, défauts de série | 5% | 18 (4%) | ↑ |
| 19 | Pandémie (ex : problématiques liées à la santé et à la main d'œuvre, restrictions de circulation, annulation d'événements) | 4% | 13 (7%) | ↓ |
| | Autre | 2% | | |

Source: Allianz Commercial

¹ Les évolutions législatives et réglementaires se classent devant évolutions macro-économiques en nombre de réponses

² Les évolutions macro-économiques se classent devant les incendies et explosions en nombre de réponses

³ La pénurie de talents se classe devant la crise énergétique en nombre de réponses

⁴ Les risques environnementaux se classent devant l'insolvabilité en nombre de réponses

Légende

↑ Risque plus élevé qu'en 2023

↓ Risque moins élevé qu'en 2023

→ Pas de changement par rapport à 2023

(5%) Pourcentage du risque en 2023

La 13ème édition du Baromètre des Risques d'Allianz a été réalisée auprès des clients (mondiaux) et courtiers d'Allianz, ainsi qu'auprès d'organisations de professionnels de l'industrie. Elle a également été menée auprès des gestionnaires de risques et experts d'Allianz Commercial et des autres entités d'Allianz. Les chiffres représentent un pourcentage de toutes les réponses des 3 069 participants. Les chiffres ne totalisent pas 100% car jusqu'à 3 risques pouvaient être sélectionnés.

➔ [Consultez le Baromètre des Risques 2024 d'Allianz ici](#)

10 principaux risques en France

Source: Allianz Commercial.

Les chiffres représentent un pourcentage de toutes les réponses pour ce pays.

Participants : 87. Les chiffres ne totalisent pas 100% car jusqu'à 3 risques pouvaient être sélectionnés.

| Classement | | Pourcentage | En 2023 | Tendance |
|------------|-------------------------------------------------------------------------------------------------------------------------------------------------------------|-------------|----------------|----------|
| 1 | Incidents cyber (ex : cyber crimes, interruptions de service et réseau IT, logiciels malveillants/ransomware, violation de données, amendes et sanctions) | 44% | 1 (40%) | → |
| 2 | Interruptions d'activités (y compris les perturbations de la chaîne logistique) | 40% | 2 (32%) | → |
| 3 | Incendie, explosion | 25% | 7 (20%) | ↑ |
| 4 | Changement climatique (ex : risques physiques, opérationnels et financiers résultant du réchauffement climatique) | 23% | 6 (22%) | ↑ |
| 5 | Catastrophes naturelles (ex : tempête, inondation, tremblement de terre, feu de forêt, événements climatiques extrêmes) | 22% | 5 (23%) | → |
| 6 | Risques politiques (ex : instabilité politique, guerre, terrorisme, coup d'état, conflits sociaux, grèves, émeutes, pillages) | 21% | NOUVEAU | ↑ |
| 7 | Évolutions législatives et réglementaires (ex : guerres commerciales et tarifaires, sanctions économiques, protectionnisme, désintégration de la zone euro) | 16% | 8 (15%) | ↑ |
| 8 | Crise énergétique (ex : pénurie/rupture d'approvisionnement, fluctuations des prix) | 15% | 3 (28%) | ↓ |
| 9 | Évolutions macro-économiques (ex : inflation/déflation, politiques monétaires, programmes d'austérité) | 14% | 4 (24%) | ↓ |
| 10 | Pannes (ex : panne d'électricité) ou défaillances (ex : barrages, ponts, voies ferrées vieillissantes) d'infrastructures critiques | 13% | NOUVEAU | ↑ |

Les principaux risques des entreprises en 2024 par secteurs industriels

5 principaux risques :

Agriculture

Source: Allianz Commercial.
 Les chiffres représentent un pourcentage de toutes les réponses pour cette industrie.
 Réponses : 37
 Les chiffres ne totalisent pas 100% car jusqu'à 3 risques pouvaient être sélectionnés.
NOUVEAU Nouvelle entrée dans le top 5 des risques.

| Classement | | Pourcentage | En 2023 | Tendance |
|------------|-------------------------------------------------------------------------------------------------------------------------------------------------------------|-------------|----------------|----------|
| 1 | Changement climatique (ex : risques physiques, opérationnels et financiers) | 59% | (1) 48% | → |
| 2 | Catastrophes naturelles (ex : tempête, inondation, tremblement de terre, feu de forêt) | 57% | (2) 43% | → |
| 3 | Risques environnementaux (ex : pollution, enjeux liés à la biodiversité, pénurie d'eau) | 27% | NOUVEAU | ↑ |
| 4 | Évolutions législatives et réglementaires (ex : guerres commerciales et tarifaires, sanctions économiques, protectionnisme, désintégration de la zone euro) | 22% | NOUVEAU | ↑ |
| 5 | Interruptions d'activités (y compris les perturbations de la chaîne logistique) | 16% | (4) 17% | ↓ |

5 principaux risques :

Aviation, aérospatial et défense

Source: Allianz Commercial.
 Les chiffres représentent un pourcentage de toutes les réponses pour cette industrie.
 Réponses : 58
 Les chiffres ne totalisent pas 100% car jusqu'à 3 risques pouvaient être sélectionnés.
NOUVEAU Nouvelle entrée dans le top 5 des risques.

| Classement | | Pourcentage | En 2023 | Tendance |
|------------|----------------------------------------------------------------------------------------------------------------------------------|-------------|----------------|----------|
| 1 | Risques politiques (ex : instabilité politique, guerre, terrorisme, conflits sociaux, grèves, émeutes) | 34% | 1 (34%) | → |
| 2 | Incidents cyber (ex : cyber crimes, logiciels malveillants/ransomware provoquant des interruptions de service, fuite de données) | 33% | 3 (30%) | ↑ |
| 3 | Changement climatique (ex : risques physiques, opérationnels et financiers) | 24% | NOUVEAU | ↑ |
| 3 | Évolutions de marchés (ex : concurrence accrue/nouveaux entrants, fusions/acquisitions, stagnation ou fluctuation de marchés) | 24% | NOUVEAU | ↑ |
| 5 | Interruptions d'activités (y compris les perturbations de la chaîne logistique) | 22% | NOUVEAU | ↑ |

5 principaux risques :

Chimie, pharmacie et biopharmacie

Source: Allianz Commercial.
 Les chiffres représentent un pourcentage de toutes les réponses pour cette industrie.
 Réponses : 63
 Les chiffres ne totalisent pas 100% car jusqu'à 3 risques pouvaient être sélectionnés.
NOUVEAU Nouvelle entrée dans le top 5 des risques.

| Classement | | Pourcentage | En 2023 | Tendance |
|------------|----------------------------------------------------------------------------------------------------------------------------------|-------------|----------------|----------|
| 1 | Interruptions d'activités (y compris les perturbations de la chaîne logistique) | 57% | 1 (54%) | → |
| 2 | Incidents cyber (ex : cyber crimes, logiciels malveillants/ransomware provoquant des interruptions de service, fuite de données) | 33% | 2 (30%) | → |
| 3 | Crise énergétique (ex : pénurie/rupture d'approvisionnement, fluctuations des prix) | 24% | 3 (26%) | → |
| 3 | Évolutions de marchés (ex : concurrence accrue/nouveaux entrants, fusions/acquisitions, stagnation ou fluctuation de marchés) | 24% | NOUVEAU | ↑ |
| 5 | Incendie, explosion | 21% | NOUVEAU | ↑ |

5 principaux risques : Biens de consommation

Source: Allianz Commercial.
Les chiffres représentent un pourcentage de toutes les réponses pour cette industrie.

Réponses : 31

Les chiffres ne totalisent pas 100% car jusqu'à 3 risques pouvaient être sélectionnés.

NOUVEAU Nouvelle entrée dans le top 5 des risques.

| Classement | | Pourcentage | En 2023 | Tendance |
|------------|----------------------------------------------------------------------------------------------------------------------------------|-------------|----------------|----------|
| 1 | Incidents cyber (ex : cyber crimes, logiciels malveillants/ransomware provoquant des interruptions de service, fuite de données) | 29% | NOUVEAU | ↑ |
| 1 | Évolutions de marchés (ex : concurrence accrue/nouveaux entrants, fusions/acquisitions, stagnation ou fluctuation de marchés) | 29% | NOUVEAU | ↑ |
| 3 | Changement climatique (ex : risques physiques, opérationnels et financiers) | 23% | NOUVEAU | ↑ |
| 3 | Risques politiques (ex : <i>instabilité politique, guerre, terrorisme, conflits sociaux, grèves, émeutes</i>) | 23% | NOUVEAU | ↑ |
| 5 | Interruptions d'activités (y compris les perturbations de la chaîne logistique) | 19% | 1 (41%) | ↓ |

5 principaux risques : Ingénierie, construction et immobilier

Source: Allianz Commercial.
Les chiffres représentent un pourcentage de toutes les réponses pour cette industrie.

Réponses : 178

Les chiffres ne totalisent pas 100% car jusqu'à 3 risques pouvaient être sélectionnés.

NOUVEAU Nouvelle entrée dans le top 5 des risques.

| Classement | | Pourcentage | En 2023 | Tendance |
|------------|----------------------------------------------------------------------------------------------------------------------------------|-------------|----------------|----------|
| 1 | Catastrophes naturelles (ex : tempête, inondation, tremblement de terre, feu de forêt) | 38% | 2 (34%) | ↑ |
| 2 | Incendie, explosion | 31% | NOUVEAU | ↑ |
| 3 | Interruptions d'activités (y compris les perturbations de la chaîne logistique) | 28% | 1 (39%) | ↓ |
| 4 | Évolutions macro-économiques (ex : <i>inflation/déflation, politiques monétaires, programmes d'austérité</i>) | 21% | 5 (20%) | ↑ |
| 5 | Incidents cyber (ex : cyber crimes, logiciels malveillants/ransomware provoquant des interruptions de service, fuite de données) | 19% | NOUVEAU | ↑ |

5 principaux risques : Entertainment

Source: Allianz Commercial.
Les chiffres représentent un pourcentage de toutes les réponses pour cette industrie.

Réponses : 23

Les chiffres ne totalisent pas 100% car jusqu'à 3 risques pouvaient être sélectionnés.

NOUVEAU Nouvelle entrée dans le top 5 des risques.

| Classement | | Pourcentage | En 2023 | Tendance |
|------------|---------------------------------------------------------------------------------------------------------------------------------------------------------------------|-------------|----------------|----------|
| 1 | Interruptions d'activités (y compris les perturbations de la chaîne logistique) | 43% | 4 (23%) | ↑ |
| 2 | Pandémie (ex : <i>problématiques liées à la santé et à la main d'œuvre, restrictions de circulation</i>) | 30% | 2 (27%) | → |
| 3 | Catastrophes naturelles (ex : tempête, inondation, tremblement de terre, feu de forêt) | 22% | 4 (23%) | ↑ |
| 4 | Incidents cyber (ex : cyber crimes, logiciels malveillants/ransomware provoquant des interruptions de service, fuite de données) | 17% | 1 (33%) | ↓ |
| 4 | Nouvelles technologies (ex : <i>impact de l'intelligence artificielle, véhicules connectés/autonomes, véhicules électriques, nanotechnologies, blockchain, 5G</i>) | 17% | NOUVEAU | ↑ |

5 principaux risques :

Services financiers

Source: Allianz Commercial.
Les chiffres représentent un pourcentage de toutes les réponses pour cette industrie.
Réponses : 932
Les chiffres ne totalisent pas 100% car jusqu'à 3 risques pouvaient être sélectionnés.

NOUVEAU Nouvelle entrée dans le top 5 des risques.

1 Les interruptions d'activités sont classées devant les catastrophes naturelles à cause du nombre de réponses comptabilisées

| Classement | | Pourcentage | En 2023 | Tendance |
|------------|-------------------------------------------------------------------------------------------------------------------------------------------------------------|-------------|----------------|----------|
| 1 | Incidents cyber (ex : cyber crimes, logiciels malveillants/ransomware provoquant des interruptions de service, fuite de données) | 43% | 1 (42%) | → |
| 2 | Évolutions macro-économiques (ex : inflation/déflation, politiques monétaires, programmes d'austérité) | 26% | 2 (34%) | → |
| 3 | Évolutions législatives et réglementaires (ex : guerres commerciales et tarifaires, sanctions économiques, protectionnisme, désintégration de la zone euro) | 26% | 3 (26%) | → |
| 4 | Interruptions d'activités (y compris les perturbations de la chaîne logistique) ¹ | 22% | 5 (21%) | ↑ |
| 5 | Catastrophes naturelles (ex : tempête, inondation, tremblement de terre, feu de forêt) | 22% | NOUVEAU | ↑ |

5 principaux risques :

Alimentation et boissons (production et distribution)

Source: Allianz Commercial.
Les chiffres représentent un pourcentage de toutes les réponses pour cette industrie.
Réponses : 47
Les chiffres ne totalisent pas 100% car jusqu'à 3 risques pouvaient être sélectionnés.

NOUVEAU Nouvelle entrée dans le top 5 des risques.

| Classement | | Pourcentage | En 2023 | Tendance |
|------------|----------------------------------------------------------------------------------------------------------------------------------|-------------|----------------|----------|
| 1 | Interruptions d'activités (y compris les perturbations de la chaîne logistique) | 53% | 1 (44%) | → |
| 2 | Incidents cyber (ex : cyber crimes, logiciels malveillants/ransomware provoquant des interruptions de service, fuite de données) | 36% | 2 (37%) | → |
| 3 | Changement climatique (ex : risques physiques, opérationnels et financiers) | 21% | 5 (19%) | ↑ |
| 4 | Crise énergétique (ex : pénurie/rupture d'approvisionnement, fluctuations des prix) | 19% | 3 (30%) | ↓ |
| 4 | Rappel de produits, défauts de qualité et défauts de série | 19% | NOUVEAU | ↑ |

5 principaux risques :

Administrations et services publics (y compris la santé)

Source: Allianz Commercial.
Les chiffres représentent un pourcentage de toutes les réponses pour cette industrie.
Réponses : 35
Les chiffres ne totalisent pas 100% car jusqu'à 3 risques pouvaient être sélectionnés.

NOUVEAU Nouvelle entrée dans le top 5 des risques.

| Classement | | Pourcentage | En 2023 | Tendance |
|------------|-------------------------------------------------------------------------------------------------------------------------------------------------------------|-------------|----------------|----------|
| 1 | Incidents cyber (ex : cyber crimes, logiciels malveillants/ransomware provoquant des interruptions de service, fuite de données) | 37% | 2 (27%) | ↑ |
| 2 | Pénurie de main d'œuvre qualifiée | 29% | NOUVEAU | ↑ |
| 3 | Évolutions législatives et réglementaires (ex : guerres commerciales et tarifaires, sanctions économiques, protectionnisme, désintégration de la zone euro) | 23% | NOUVEAU | ↑ |
| 3 | Évolutions macro-économiques (ex : inflation/déflation, politiques monétaires, programmes d'austérité) | 23% | 4 (23%) | ↑ |
| 5 | Catastrophes naturelles (ex : tempête, inondation, tremblement de terre, feu de forêt) | 20% | NOUVEAU | ↑ |

5 principaux risques :
Industrie lourde
NOUVEAU

Source: Allianz Commercial.
Les chiffres représentent un pourcentage de toutes les réponses pour cette industrie.
Réponses : 19
Les chiffres ne totalisent pas 100% car jusqu'à 3 risques pouvaient être sélectionnés.

| Classement | | Pourcentage |
|------------|------------------------------------------------------------------------------------------------------------------------------------|-------------|
| 1 | Interruptions d'activités (y compris les perturbations de la chaîne logistique) | 58% |
| 2 | Changement climatique (ex : risques physiques, opérationnels et financiers) | 42% |
| 3 | Incidents cyber (ex : cyber crimes, logiciels malveillants/ransomware provoquant des interruptions de service, fuite de données) | 32% |
| 4 | Crise énergétique (ex : pénurie/rupture d'approvisionnement, fluctuations des prix) | 26% |
| 5 | Pannes (ex : panne d'électricité) ou défaillances (ex : barrages, ponts, voies ferrées vieillissantes) d'infrastructures critiques | 21% |

5 principaux risques :
Hôtellerie, loisirs et tourisme

Source: Allianz Commercial.
Les chiffres représentent un pourcentage de toutes les réponses pour cette industrie.
Réponses : 36
Les chiffres ne totalisent pas 100% car jusqu'à 3 risques pouvaient être sélectionnés.
NOUVEAU Nouvelle entrée dans le top 5 des risques.

| Classement | | Pourcentage | En 2023 | Tendance |
|------------|-------------------------------------------------------------------------------------------------------------------------------------------------------------|-------------|---------|----------|
| 1 | Incidents cyber (ex : cyber crimes, logiciels malveillants/ransomware provoquant des interruptions de service, fuite de données) | 36% | NOUVEAU | ↑ |
| 2 | Interruptions d'activités (y compris les perturbations de la chaîne logistique) | 22% | 1 (33%) | ↓ |
| 2 | Évolutions législatives et réglementaires (ex : guerres commerciales et tarifaires, sanctions économiques, protectionnisme, désintégration de la zone euro) | 22% | NOUVEAU | ↑ |
| 2 | Évolutions macro-économiques (ex : inflation/déflation, politiques monétaires, programmes d'austérité) | 22% | NOUVEAU | ↑ |
| 2 | Catastrophes naturelles (ex : tempête, inondation, tremblement de terre, feu de forêt) | 22% | 2 (25%) | → |

5 principaux risques :
Industrie (automobile)

Source: Allianz Commercial.
Les chiffres représentent un pourcentage de toutes les réponses pour cette industrie.
Réponses : 60
Les chiffres ne totalisent pas 100% car jusqu'à 3 risques pouvaient être sélectionnés.
NOUVEAU Nouvelle entrée dans le top 5 des risques.

| Classement | | Pourcentage | En 2023 | Tendance |
|------------|-------------------------------------------------------------------------------------------------------------------------------------------------------------|-------------|---------|----------|
| 1 | Interruptions d'activités (y compris les perturbations de la chaîne logistique) | 42% | 1 (65%) | → |
| 2 | Incidents cyber (ex : cyber crimes, logiciels malveillants/ransomware provoquant des interruptions de service, fuite de données) | 38% | 2 (38%) | → |
| 3 | Rappel de produits, défauts de qualité et défauts de série | 32% | NOUVEAU | ↑ |
| 4 | Nouvelles technologies (ex : impact de l'intelligence artificielle, véhicules connectés/autonomes, véhicules électriques, nanotechnologies, blockchain, 5G) | 30% | NOUVEAU | ↑ |
| 5 | Catastrophes naturelles (ex : tempête, inondation, tremblement de terre, feu de forêt) | 22% | NOUVEAU | ↑ |

5 principaux risques :
Industrie
(autres secteurs)
NOUVEAU

Source: Allianz Commercial.
Les chiffres représentent un pourcentage de toutes les réponses pour cette industrie.
Réponses : 108
Les chiffres ne totalisent pas 100% car jusqu'à 3 risques pouvaient être sélectionnés.

| Classement | | Pourcentage |
|------------|----------------------------------------------------------------------------------------------------------------------------------|-------------|
| 1 | Interruptions d'activités (y compris les perturbations de la chaîne logistique) | 44% |
| 2 | Catastrophes naturelles (ex : tempête, inondation, tremblement de terre, feu de forêt) | 34% |
| 3 | Incidents cyber (ex : cyber crimes, logiciels malveillants/ransomware provoquant des interruptions de service, fuite de données) | 32% |
| 4 | Incendie, explosion | 31% |
| 5 | Évolutions macro-économiques (ex : inflation/déflation, politiques monétaires, programmes d'austérité) | 18% |

5 principaux risques :
Marine et
transport maritime

Source: Allianz Commercial.
Les chiffres représentent un pourcentage de toutes les réponses pour cette industrie.
Réponses : 80
Les chiffres ne totalisent pas 100% car jusqu'à 3 risques pouvaient être sélectionnés.
NOUVEAU Nouvelle entrée dans le top 5 des risques.

| Classement | | Pourcentage | En 2023 | Tendance |
|------------|-------------------------------------------------------------------------------------------------------------------------------------------------------------|-------------|----------------|----------|
| 1 | Incendie, explosion | 34% | 1 (29%) | → |
| 2 | Catastrophes naturelles (ex : tempête, inondation, tremblement de terre, feu de forêt) | 30% | 4 (23%) | ↑ |
| 3 | Évolutions législatives et réglementaires (ex : guerres commerciales et tarifaires, sanctions économiques, protectionnisme, désintégration de la zone euro) | 23% | 2 (25%) | ↓ |
| 3 | Risques politiques (ex : <i>instabilité politique, guerre, terrorisme, conflits sociaux, grèves, émeutes</i>) | 23% | NOUVEAU | ↑ |
| 5 | Interruptions d'activités (y compris les perturbations de la chaîne logistique) | 21% | 4 (23%) | ↓ |

5 principaux risques :
Médias

Source: Allianz Commercial.
Les chiffres représentent un pourcentage de toutes les réponses pour cette industrie.
Réponses : 16
Les chiffres ne totalisent pas 100% car jusqu'à 3 risques pouvaient être sélectionnés.
NOUVEAU Nouvelle entrée dans le top 5 des risques.

| Classement | | Pourcentage | En 2023 | Tendance |
|------------|----------------------------------------------------------------------------------------------------------------------------------------------------|-------------|----------------|----------|
| 1 | Incidents cyber (ex : cyber crimes, logiciels malveillants/ransomware provoquant des interruptions de service, fuite de données) | 44% | 1 (56%) | → |
| 2 | Changement climatique (ex : risques physiques, opérationnels et financiers) | 25% | NOUVEAU | ↑ |
| 2 | Évolutions macro-économiques (ex : inflation/déflation, politiques monétaires, programmes d'austérité) | 25% | NOUVEAU | ↑ |
| 2 | Évolutions de marchés (ex : concurrence accrue/nouveaux entrants, fusions/acquisitions, stagnation ou fluctuation de marchés) | 25% | NOUVEAU | ↑ |
| 5 | Pannes (ex : <i>panne d'électricité</i>) ou défaillances (ex : <i>barrages, ponts, voies ferrées vieillissantes</i>) d'infrastructures critiques | 19% | NOUVEAU | ↑ |

5 principaux risques : Secteur minier (pétrole et gaz)

Source: Allianz Commercial.
Les chiffres représentent un pourcentage de toutes les réponses pour cette industrie.
Réponses : 47
Les chiffres ne totalisent pas 100% car jusqu'à 3 risques pouvaient être sélectionnés.
NOUVEAU Nouvelle entrée dans le top 5 des risques.

| Classement | | Pourcentage | En 2023 | Tendance |
|------------|----------------------------------------------------------------------------------------|-------------|----------------|----------|
| 1 | Interruptions d'activités (y compris les perturbations de la chaîne logistique) | 45% | 1 (50%) | → |
| 2 | Crise énergétique (ex : pénurie/rupture d'approvisionnement, fluctuations des prix) | 34% | 2 (37%) | → |
| 3 | Changement climatique (ex : risques physiques, opérationnels et financiers) | 32% | 4 (27%) | ↑ |
| 4 | Incendie, explosion | 26% | 4 (27%) | → |
| 5 | Catastrophes naturelles (ex : tempête, inondation, tremblement de terre, feu de forêt) | 23% | NOUVEAU | ↑ |

5 principaux risques : Energie et réseaux publics

Source: Allianz Commercial.
Les chiffres représentent un pourcentage de toutes les réponses pour cette industrie.
Réponses : 65
Les chiffres ne totalisent pas 100% car jusqu'à 3 risques pouvaient être sélectionnés.
NOUVEAU Nouvelle entrée dans le top 5 des risques.

| Classement | | Pourcentage | En 2023 | Tendance |
|------------|----------------------------------------------------------------------------------------------------------------------------------|-------------|----------------|----------|
| 1 | Interruptions d'activités (y compris les perturbations de la chaîne logistique) | 45% | 1 (39%) | → |
| 2 | Crise énergétique (ex : pénurie/rupture d'approvisionnement, fluctuations des prix) | 35% | 2 (36%) | → |
| 3 | Incidents cyber (ex : cyber crimes, logiciels malveillants/ransomware provoquant des interruptions de service, fuite de données) | 31% | 4 (30%) | ↑ |
| 4 | Catastrophes naturelles (ex : tempête, inondation, tremblement de terre, feu de forêt) | 28% | 2 (36%) | ↓ |
| 5 | Incendie, explosion | 23% | NOUVEAU | ↑ |

5 principaux risques : Services professionnels (ex : avocats)

Source: Allianz Commercial.
Les chiffres représentent un pourcentage de toutes les réponses pour cette industrie.
Réponses : 101
Les chiffres ne totalisent pas 100% car jusqu'à 3 risques pouvaient être sélectionnés.
NOUVEAU Nouvelle entrée dans le top 5 des risques.

| Classement | | Pourcentage | En 2023 | Tendance |
|------------|-------------------------------------------------------------------------------------------------------------------------------------------------------------|-------------|----------------|----------|
| 1 | Incidents cyber (ex : cyber crimes, logiciels malveillants/ransomware provoquant des interruptions de service, fuite de données) | 47% | 1 (45%) | → |
| 2 | Interruptions d'activités (y compris les perturbations de la chaîne logistique) | 29% | NOUVEAU | ↑ |
| 3 | Évolutions législatives et réglementaires (ex : guerres commerciales et tarifaires, sanctions économiques, protectionnisme, désintégration de la zone euro) | 24% | 3 (21%) | → |
| 4 | Changement climatique (ex : risques physiques, opérationnels et financiers) | 23% | NOUVEAU | ↑ |
| 5 | Évolutions de marchés (ex : concurrence accrue/nouveaux entrants, fusions/acquisitions, stagnation ou fluctuation de marchés) | 20% | NOUVEAU | ↑ |

5 principaux risques : Energies renouvelables

Source: Allianz Commercial.
Les chiffres représentent un pourcentage de toutes les réponses pour cette industrie.
Réponses : 30
Les chiffres ne totalisent pas 100% car jusqu'à 3 risques pouvaient être sélectionnés.
NOUVEAU Nouvelle entrée dans le top 5 des risques.

| Classement | | Pourcentage | En 2023 | Tendance |
|------------|------------------------------------------------------------------------------------------------------------------------------------|-------------|----------------|----------|
| 1 | Interruptions d'activités (y compris les perturbations de la chaîne logistique) | 63% | 1 (58%) | → |
| 2 | Catastrophes naturelles (ex : tempête, inondation, tremblement de terre, feu de forêt) | 30% | 2 (42%) | → |
| 3 | Changement climatique (ex : risques physiques, opérationnels et financiers) | 27% | 4 (21%) | ↑ |
| 4 | Incendie, explosion | 23% | NOUVEAU | ↑ |
| 5 | Pannes (ex : panne d'électricité) ou défaillances (ex : barrages, ponts, voies ferrées vieillissantes) d'infrastructures critiques | 17% | NOUVEAU | ↑ |

5 principaux risques : Commerce de gros et de détail

Source: Allianz Commercial.
Les chiffres représentent un pourcentage de toutes les réponses pour cette industrie.
Réponses : 61
Les chiffres ne totalisent pas 100% car jusqu'à 3 risques pouvaient être sélectionnés.
NOUVEAU Nouvelle entrée dans le top 5 des risques.

| Classement | | Pourcentage | En 2023 | Tendance |
|------------|----------------------------------------------------------------------------------------------------------------------------------|-------------|----------------|----------|
| 1 | Interruptions d'activités (y compris les perturbations de la chaîne logistique) | 38% | 1 (42%) | → |
| 2 | Catastrophes naturelles (ex : tempête, inondation, tremblement de terre, feu de forêt) | 31% | NOUVEAU | ↑ |
| 3 | Incidents cyber (ex : cyber crimes, logiciels malveillants/ransomware provoquant des interruptions de service, fuite de données) | 25% | 3 (28%) | → |
| 4 | Incendie, explosion | 20% | 5 (17%) | ↑ |
| 4 | Évolutions macro-économiques (ex : inflation/déflation, politiques monétaires, programmes d'austérité) | 20% | 2 (31%) | ↓ |

5 principaux risques : Technologie

Source: Allianz Commercial.
Les chiffres représentent un pourcentage de toutes les réponses pour cette industrie.
Réponses : 69
Les chiffres ne totalisent pas 100% car jusqu'à 3 risques pouvaient être sélectionnés.

| Classement | | Pourcentage | En 2023 | Tendance |
|------------|-------------------------------------------------------------------------------------------------------------------------------------------------------------|-------------|---------|----------|
| 1 | Incidents cyber (ex : cyber crimes, logiciels malveillants/ransomware provoquant des interruptions de service, fuite de données) | 54% | 1 (50%) | → |
| 2 | Nouvelles technologies (ex : impact de l'intelligence artificielle, véhicules connectés/autonomes, véhicules électriques, nanotechnologies, blockchain, 5G) | 35% | 3 (25%) | ↑ |
| 3 | Interruptions d'activités (y compris les perturbations de la chaîne logistique) | 33% | 2 (42%) | ↓ |
| 4 | Évolutions législatives et réglementaires (ex : guerres commerciales et tarifaires, sanctions économiques, protectionnisme, désintégration de la zone euro) | 22% | 5 (22%) | ↑ |
| 5 | Évolutions macro-économiques (ex : inflation/déflation, politiques monétaires, programmes d'austérité) | 17% | 4 (23%) | ↓ |

5 principaux risques :

Télécoms

Source: Allianz Commercial.
 Les chiffres représentent un pourcentage de toutes les réponses pour cette industrie.
 Réponses : 33
 Les chiffres ne totalisent pas 100% car jusqu'à 3 risques pouvaient être sélectionnés.
NOUVEAU Nouvelle entrée dans le top 5 des risques.

| Classement | | Pourcentage | En 2023 | Tendance |
|------------|-------------------------------------------------------------------------------------------------------------------------------------------------------------|-------------|----------------|----------|
| 1 | Incidents cyber (ex : cyber crimes, logiciels malveillants/ransomware provoquant des interruptions de service, fuite de données) | 67% | 1 (80%) | → |
| 2 | Interruptions d'activités (y compris les perturbations de la chaîne logistique) | 33% | 4 (24%) | ↑ |
| 3 | Évolutions législatives et réglementaires (ex : guerres commerciales et tarifaires, sanctions économiques, protectionnisme, désintégration de la zone euro) | 18% | NOUVEAU | ↑ |
| 3 | Crise énergétique (ex : pénurie/rupture d'approvisionnement, fluctuations des prix) | 18% | NOUVEAU | ↑ |
| 3 | Catastrophes naturelles (ex : tempête, inondation, tremblement de terre, feu de forêt) | 18% | 5 (20%) | ↑ |

5 principaux risques :

Transport et logistique

Source: Allianz Commercial.
 Les chiffres représentent un pourcentage de toutes les réponses pour cette industrie.
 Réponses : 73
 Les chiffres ne totalisent pas 100% car jusqu'à 3 risques pouvaient être sélectionnés.
NOUVEAU Nouvelle entrée dans le top 5 des risques.

| Classement | | Pourcentage | En 2023 | Tendance |
|------------|-------------------------------------------------------------------------------------------------------------------------------------------------------------|-------------|----------------|----------|
| 1 | Évolutions législatives et réglementaires (ex : guerres commerciales et tarifaires, sanctions économiques, protectionnisme, désintégration de la zone euro) | 29% | 2 (25%) | ↑ |
| 1 | Vol, fraude et corruption | 29% | NOUVEAU | ↑ |
| 3 | Interruptions d'activités (y compris les perturbations de la chaîne logistique) | 26% | 5 (23%) | ↑ |
| 4 | Incidents cyber (ex : cyber crimes, logiciels malveillants/ransomware provoquant des interruptions de service, fuite de données) | 23% | 2 (25%) | ↓ |
| 5 | Catastrophes naturelles (ex : tempête, inondation, tremblement de terre, feu de forêt) | 22% | NOUVEAU | ↑ |