



## Résultats 2022 du Groupe IMA (Inter Mutuelles Assistance) Solidité et dynamisme dans un contexte post-Covid complexe

### Faits marquants 2022 :

- Les Assemblées Générales et le Conseil de Surveillance du Groupe IMA du 20 juin 2023 ont approuvé les comptes de l'exercice 2022, dernière année du mandat de Président du Directoire de Claude Sarcia, disparu le 14 février dernier. Les membres du Conseil de Surveillance ont rendu hommage à l'homme et exprimé leur profonde reconnaissance pour sa forte contribution au développement d'IMA, en particulier, durant ses 6 années de présidence.
- Le Groupe IMA enregistre en 2022 une croissance de 15% de son chiffre d'affaires pour atteindre 1006 M€. Cette progression s'explique par une reprise des déplacements, notamment internationaux, après une année 2021 encore marquée par la crise COVID. Elle résulte également des **conséquences** du changement climatique et d'une forte inflation.
- Cette croissance a permis de créer plus de 460 emplois (+ 9,4%) et se traduit par un résultat net de 10,8 M€ pour le Groupe.
- Engagé pour l'environnement, le Groupe s'est fixé un objectif « **Net zéro** » pour ses **émissions directes d'équivalent CO2** dès 2025 en France et à l'horizon 2030 pour l'ensemble du Groupe.
- Enfin, pour répondre à un changement de réglementation européenne, le Groupe a préparé la transformation de son modèle d'affaires. En effet, depuis le 1er janvier 2023 le Groupe IMA est devenu le réassureur du risque assistance de ses actionnaires. En conséquence, la part de son activité en assurance, de moins de 20% de son chiffre d'affaires en 2022, représentera 70% en 2023. Dans cette perspective, le Groupe a **augmenté ses fonds propres de 115 M€**.

## 1) Des résultats économiques qui confirment les fondamentaux du Groupe et préparent l'avenir

Dans un contexte de reprise d'activité troublée par la guerre en Ukraine et des tensions économiques (e.g., inflation, pénuries de matériaux et de main d'œuvre), **le Groupe IMA a démontré sa résilience et sa capacité d'adaptation.**

**En 2022, le chiffre d'affaires consolidé du Groupe s'élève à 1 006 M€, en hausse de 15% par rapport à 2021 (+ 134 M€), portée par sa croissance organique et son développement commercial. Le Groupe a consolidé sa place de leader de l'assistance Mobilité en France** grâce, notamment, à de nouveaux contrats signés avec des constructeurs automobiles.

A l'international, **le chiffre d'affaires connaît une progression de 23%** portée par la croissance de l'Italie et de l'Espagne et par le développement de l'Assurance Voyage. De son côté, IMA Benelux a poursuivi le déploiement de son projet multi actionnarial avec le Groupe P&V et Ethias. Avec ses partenaires AttijariWafa Bank et Wafa Assurance, IMA a engagé une nouvelle étape de son développement sur le continent africain notamment en Côte d'Ivoire et en Tunisie. Enfin, sur le plan capitalistique, Cattolica Assicurazioni est définitivement sortie du capital d'IMA Italia.

**Le chiffre d'activité du Groupe, qui intègre principalement les charges de sinistres gérées en mandat par IMH (Inter Mutuelles Habitat), connaît une croissance de 18,7% pour atteindre 1 427 M€.**

**Le résultat consolidé du Groupe s'élève à 10,8 M€ (- 9% par rapport à 2021).** Il prend en compte les effets du resserrement des marges dans un contexte d'inflation. **La rentabilité du Groupe, retraitée des investissements réalisés au titre de l'innovation, se situe à 3,7%.**

Dans le cadre de la mise en œuvre du schéma de réassurance avec ses actionnaires à partir du 1<sup>er</sup> janvier 2023, **le Groupe a augmenté ses fonds propres de 115 M€.**

## 2) Une progression du volume d'activité de 3,7%, avec près 3,5 millions de dossiers, dans un environnement durablement sous tension

Avec la fin de la pandémie, l'activité, en France comme à l'international, a quasiment retrouvé ses niveaux d'avant crise. Au global, tous segments confondus, elle est en hausse de 3,7 % par rapport à 2021 avec 3 469 392 dossiers.

Cette croissance est aussi le reflet d'évolutions profondes qui touchent l'ensemble des métiers du Groupe et impactent leurs modèles opérationnels : augmentation de la fréquence et de l'ampleur des événements climatiques, impact du télétravail sur les déplacements, pénurie de matériaux et de main d'œuvre... Autant de facteurs qui nécessitent **une très forte adaptabilité des équipes et des réseaux de prestataires dont le Groupe tient à saluer l'engagement.**

Portée par la reprise des déplacements, **l'assistance Mobilité progresse de 6,4 %.** Cette hausse s'explique principalement par le développement de l'activité du Groupe pour ses actionnaires et par des événements climatiques exceptionnels avec, par exemple, un pic historique de plus de 10 000 dossiers le 12 décembre dernier. **L'activité Médicale a connu un très fort regain (+75,8 %)** retrouvant quasiment son niveau de 2019 en raison de la réouverture des stations de ski et de la reprise des voyages à l'étranger.

En nombre de dossiers, **l'assistance Habitation progresse de 1,7 % par rapport à 2021.** Cette évolution recouvre en réalité une très forte variabilité de l'activité liée à des phénomènes météorologiques de

grande ampleur dont la fréquence et l'intensité ont significativement augmenté. Ces évènements ont représenté 16% de l'activité totale d'IMH (Inter Mutuelles Habitat) en 2022 et généré deux fois plus de missions « *Tempête, Orage, Grêle* » qu'en 2021.

**L'activité d'assistance Santé Bien-Vivre est inférieure à celle de l'année passée (-18,3 %)** principalement en raison de l'arrêt des activités du Groupe liées à la COVID avec les acteurs de la santé publique en France. Pour autant, l'activité avec les Complémentaires Santé reste dense avec une forte tension opérationnelle du fait d'une pénurie persistante de main d'œuvre au sein des réseaux de prestataires.

### **3) Un Groupe responsable et engagé pour relever les défis sociétaux et environnementaux**

En tant qu'entreprise responsable, **le Groupe a créé plus de 460 emplois** pour soutenir sa croissance, accompagné la montée en puissance du télétravail et poursuivi ses investissements en matière de formation.

Après deux années marquées par son soutien opérationnel aux dispositifs de santé publique confrontés à la pandémie, le Groupe a développé en 2022 des partenariats afin d'accompagner des personnes sans emploi dans leurs démarches de réinsertion.

Par ailleurs, le Groupe a choisi de mesurer, sur le périmètre France, sa triple empreinte : économique, sociale et environnementale. Sur cette base, il a fixé ses priorités pour les prochaines années avec un objectif « *Net zéro* » pour ses émissions directes d'équivalent CO2 en France en 2025 et en 2030 pour l'ensemble du Groupe. En parallèle, le Groupe se prépare aux futures exigences réglementaires (BEGES Scope 3, CSRD...) et travaille à de nouvelles offres d'assistance intégrant les enjeux de durabilité.

Pour David Pino, Président du directoire du Groupe IMA « *Ces résultats consacrent la dynamique impulsée par Claude Sarcia dès son arrivée en 2009 et durant les 6 années de sa présidence. Ils démontrent la solidité de notre Groupe dans un contexte post-Covid compliqué par les crises géopolitiques, climatiques et le retour de l'inflation. Ils témoignent aussi de l'engagement de toutes nos équipes et de nos prestataires pour apporter à nos actionnaires et nos clients des services de haute qualité dans un monde incertain qui attend toujours plus de l'assistance. Rassurer, porter secours, réparer et accompagner avec écoute et empathie : notre vocation est intacte et nous sommes convaincus qu'elle est porteuse d'avenir* »

## À propos du Groupe IMA :

Le Groupe IMA (Inter Mutuelles Assistance) conçoit, assemble et met en œuvre des solutions d'assistance et de services adaptées à ses actionnaires\* et clients. De l'assistance d'urgence à l'accompagnement au quotidien, le Groupe IMA propose une offre complète dans les domaines de la Mobilité (automobile, déplacement, voyage et de loisirs), de l'Habitat (travaux, télésurveillance, maison connectée), de la Santé Bien-vivre et du Juridique.

En 2022, le Groupe a réalisé un chiffre d'affaires de 1 006 millions d'euros pour un résultat net consolidé de 10,8 millions d'euros. Il est au service de plus de 45 millions de bénéficiaires et compte plus de 5 500 salariés.

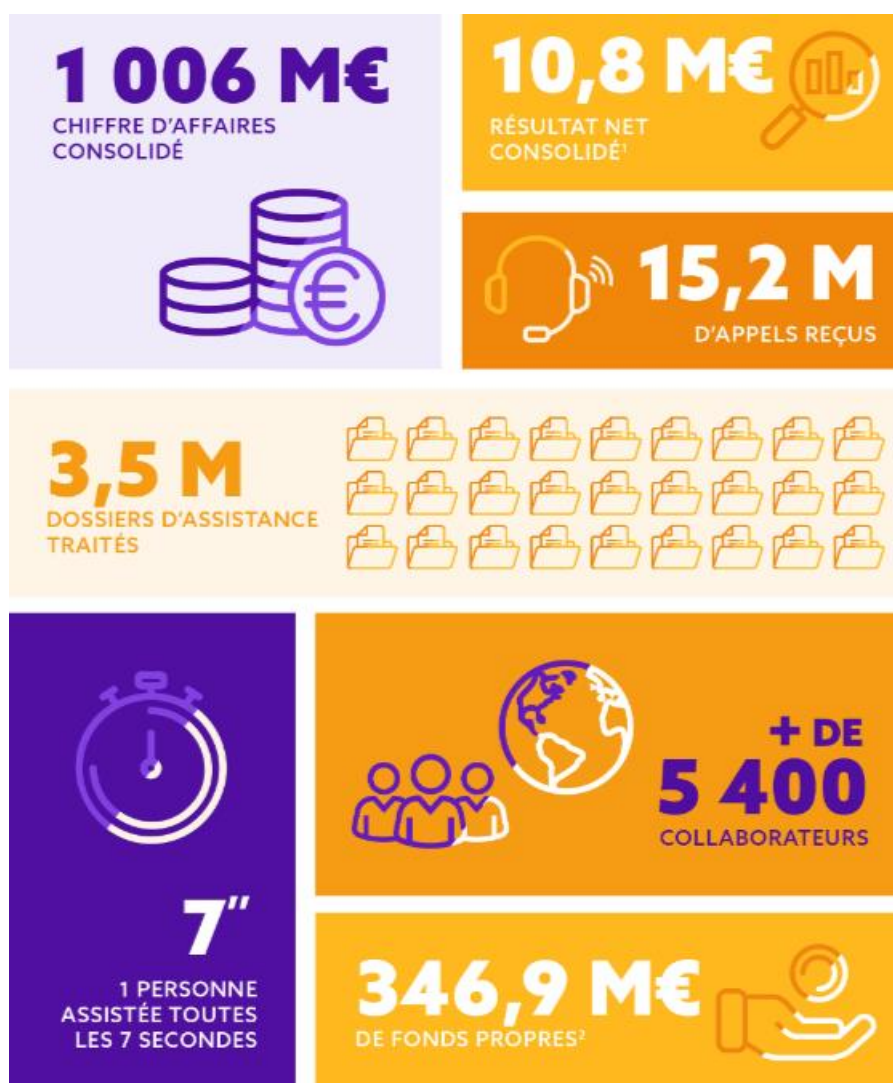
\*MACIF, MAIF, MATMUT, AMF, SMACL, MAPA, AGPM, MAE, Mutuelle des Motards, BPCE ASSURANCES, GROUPE P&V, WAFA Assurance.

Pour plus d'informations : [www.ima.eu](http://www.ima.eu)

### Contact presse Groupe IMA :

Renaud Berrivin  
05 49 34 79 21  
06 80 61 45 00  
[renaud.berrivin@ima.eu](mailto:renaud.berrivin@ima.eu)

Audrey Donnenfeld  
06 30 10 76 90  
[audrey.donnenfeld@ad-rp.fr](mailto:audrey.donnenfeld@ad-rp.fr)



<sup>1</sup> Résultat net consolidé part du Groupe.  
<sup>2</sup> Capitaux propres et réserves IMA (hors minoritaires).